

## FIN DU JEU : LA PHASE DE RESTITUTION - 20 MIN

Le temps imparti pour les discussions est terminé et chacun a rejoint sa place. Il est maintenant temps de restituer les résultats des échanges et présenter les collaborations conclues.

Les différents « acteurs » ayant conclu des accords de collaboration vont ainsi présenter ensemble les collaborations qu'ils auront établies : les acteurs impliqués, les modalités de leur collaboration, les enjeux auxquels celle-ci répond, les conditions de sa mise en œuvre - incluant les freins à prendre en compte - et la manière dont les accords se sont conclus, c'est-à-dire les conditions (lieux, temps, personnes-clés...) qui ont favorisé les discussions et donc les opportunités de collaboration.

Le rôle du meneur de jeu est primordial. Celui-ci doit avoir lu le livret de capitalisation « Construire ensemble la coopération multi-acteurs au sein d'une région - Recueil d'expériences d'acteurs néo-aquitains de la solidarité internationale » afin d'être en capacité de réagir sur les collaborations proposées par les joueurs. Bien sûr, il ne s'agit pas pour les participants au jeu de rôle de déterminer avec précision les collaborations telles qu'elles ont eu lieu dans la réalité, mais plutôt d'identifier à travers les indices donnés dans les cartes « acteurs » les relations qui pourraient se nouer. Il est même possible que des collaborations encore non envisagées par les acteurs néo-aquitains puissent émerger !!

Lors des restitutions, le meneur de jeu peut schématiser l'ensemble des collaborations nouées en inscrivant les noms des acteurs et structures concernés et en les reliant à l'aide de lignes. Cela permet de montrer graphiquement les liens noués entre les acteurs et la « toile d'araignée » des relations sur un territoire.

Graphisme & illustrations : sebripoll.com

## CONCLUSION

Enfin, si le temps le permet, il est intéressant de terminer ce jeu de rôle par des échanges ouverts avec les participants afin de recueillir leurs impressions, leurs ressentis et les nouvelles informations acquises qui pourront leur être utiles dans le cadre professionnel comme personnel.

Jeu de rôle conçu et réalisé par l'IFAID Aquitaine et Agrisud International, en collaboration avec la Région Nouvelle-Aquitaine, Initiative Développement, la Ville de Billère, Cool'eurs du Monde, So Coopération, la Maison des citoyen-ne-s du monde 64 et le LAM de l'Université Bordeaux Montaigne, dans le cadre du programme CAAC 2 du Comité Français pour la Solidarité Internationale (CFSI).



## Les pratiques de collaboration multi-acteurs sur un territoire

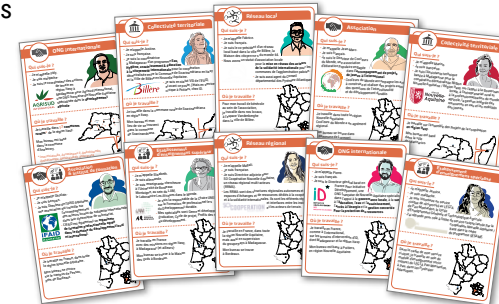
## RÈGLES ET DÉROULEMENT DU JEU DE RÔLE

**Nombre de joueurs** Entre 20 et 30 personnes

**Profil des joueurs** Acteurs actuels ou futurs de la solidarité internationale et toutes autres personnes intéressées par la thématique des jeux d'acteurs dans le domaine de la solidarité internationale

**Matériel**

• 20 cartes « acteurs de la solidarité internationale »



• 1 fiche synthèse à imprimer et à distribuer à chaque joueur ou binôme de joueurs

• 1 livret de capitalisation « Construire ensemble la coopération multi-acteurs au sein d'une région - Recueil d'expériences d'acteurs néo-aquitains de la solidarité internationale »

**Durée**

Environ une heure (à adapter en fonction du nombre de joueurs et des objectifs pédagogiques fixés par le meneur de jeu)

## BUT DU JEU

Le but du jeu est d'identifier les acteurs néo-aquitains de la solidarité internationale œuvrant sur deux territoires, la région Nouvelle-Aquitaine en France et la région Itasy à Madagascar et de nouer des collaborations durables qui contribuent au développement des territoires.

Attention, les collaborations nouées doivent être justifiées et pertinentes au regard des actions, des objectifs et des besoins exprimés par l'acteur de la solidarité internationale que vous incarnez. Plusieurs facteurs doivent être pris en compte : sa mission, sa localisation, son objectif et ses besoins. Toutes les informations dont vous avez besoin sont mentionnées dans votre carte « acteur ». Utilisez votre expérience personnelle et votre capacité de déduction pour trouver les modes de collaboration les plus intéressants.

Pour cela, il vous faudra rencontrer et discuter avec les autres acteurs du jeu. Comment allez-vous vous y prendre ? Par discussion en tête à tête ou par groupe ? A vous de décider de la manière dont vous souhaitez procéder dans le temps imparti.

C'est cela aussi être acteur de la solidarité internationale, c'est créer les situations qui pourront conduire à des opportunités.

## INSTALLATION DU JEU - 10 MIN

1/ Mélangez les cartes « acteurs de la solidarité internationale » et distribuez une carte pour chaque joueur. Chaque joueur se voit attribuer une carte « acteur » de manière aléatoire.

*Dans le cas où le nombre de joueurs est inférieur à 20, vous pouvez sélectionner des cartes « acteurs » à enlever. Assurez-vous de garder un échantillon de cartes présentant des acteurs des différents types de structures. Dans le cas contraire où le nombre de joueurs est supérieur à 20, vous pouvez créer des binômes de joueurs avec une même carte « acteur ».*

2/ Laissez les joueurs se familiariser 5 minutes avec leur personnage, puis lisez la consigne du jeu : But du jeu et Déroulement du jeu.

3/ Distribuez à chaque joueur ou binôme de joueurs une fiche synthèse pour écrire le résultat de leurs discussions. Lisez à voix haute chaque partie de la fiche et expliquez les informations qu'il faut y renseigner en utilisant des exemples.

4/ Présentez la fin du jeu et la phase de restitution.

## DÉROULEMENT DU JEU - 30 MIN

Chacun prend connaissance du profil de son personnage, sa mission, sa localisation, son objectif et ses besoins, puis échangez avec les autres joueurs afin de nouer des collaborations. Saurez-vous identifier les collaborations potentielles qui peuvent se créer sur le ou les territoires dans lesquels vous intervenez ?

Au fil des conversations et des accords menés, notez les informations sur la fiche synthèse qui vous est remise en début de partie. Cette fiche vous permet de garder trace de vos échanges avec les autres acteurs, ainsi que les collaborations que vous aurez réussies à nouer. Vous avez pour objectif de créer 2 collaborations. Celles-ci doivent être bien construites. **De nombreux indices sont présents dans les cartes « acteurs »** pour vous aider à identifier les acteurs avec qui des collaborations existent déjà ou sont en projet. Prenez le temps de consulter chaque acteur pour monter les collaborations les plus pertinentes qui s'inscriront dans la durée.

Une bonne collaboration se construit sur la base d'une entente partagée et donc d'une communication claire, il faut donc, pour qu'elle fonctionne, que l'ensemble des acteurs impliqués soient d'accord. Les modalités de la collaboration doivent donc être identiques sur les fiches de tous les acteurs impliqués. Attention, une collaboration n'est pas uniquement bipartite ! Il est possible que des collaborations engagent plus de deux acteurs à la fois.

Vous avez environ 30 minutes pour échanger avec les autres acteurs, en choisissant vous-même la manière dont vous voulez le faire. Notez bien dans votre fiche les modes d'interactions que vous avez choisis et n'hésitez pas à sortir des sentiers battus. Les discussions et les ententes des acteurs vivant et travaillant sur un même territoire ne se font pas toujours au sein d'un cadre formel.

Le meneur de jeu vous signalera à intervalles réguliers le temps restant pour les échanges. Une fois celui-ci terminé, chaque joueur rejoint sa place pour la phase de restitution.

## LA FICHE SYNTHÈSE - PRESENTATION

Le tableau ci-dessous permet au meneur de jeu de présenter la fiche synthèse que les joueurs utiliseront pour noter les résultats de leurs discussions. Les exemples proposés ne sont pas connectés les uns avec les autres afin de ne pas donner de pistes possibles aux joueurs mentionnés dans les exemples.

Fiche de synthèse		Nom du joueur :		Nom de l'acteur local :	
Informations à compléter		Collaboration n°1		Collaboration n°2	
<b>Acteurs impliqués :</b> Nommez les acteurs avec lesquels la collaboration a été montée					
<b>Objet de la collaboration :</b> Sur quoi la collaboration va-t-elle porter ?					
<b>Rôles de chacun :</b> Quel rôle joue chaque acteur au sein de la collaboration ?					
<b>Conditions de mise en œuvre :</b> Quelles conditions doivent être réunies pour que la collaboration fonctionne et perdure ?					
<b>Freins :</b> Quels sont les possibles freins que nous allons devoir lever pour mener à bien cette collaboration ?					
<b>Déroulement de la discussion :</b> Dans quelles conditions s'est-elle déroulée ? Y a-t-il des espaces ou des acteurs-clés qui ont permis à cette collaboration d'émerger ?					

### Informations à compléter

#### Acteurs impliqués :

Nommez les acteurs avec lesquels la collaboration a été montée

#### Objet de la collaboration :

Sur quoi la collaboration va-t-elle porter ?

#### Enjeux :

Quel est l'intérêt de cette collaboration pour les acteurs impliqués ?  
A quels enjeux répond-elle ?

#### Rôles de chacun :

Quel rôle joue chaque acteur au sein de la collaboration ?

#### Conditions de mise en œuvre :

Quelles conditions doivent être réunies pour que la collaboration fonctionne et perdure ?

#### Freins :

Quels sont les possibles freins que nous allons devoir lever pour mener à bien cette collaboration ?

#### Déroulement de la discussion :

Dans quelles conditions s'est-elle déroulée ? Y a-t-il des espaces ou des acteurs-clés qui ont permis à cette collaboration d'émerger ?

### Exemples à donner

*La collaboration a été montée avec 4 acteurs : Adrien d'Agrisud International, Pierre d'ID, Delphine et Marine de la Région Nouvelle-Aquitaine*

*La collaboration portera sur la mise en œuvre d'un Festival des solidarités dans la ville de Bordeaux, en région Nouvelle-Aquitaine.*

*La collaboration a pour objectif de répondre à un besoin exprimé par le département de l'eau de la Région Itasy pour améliorer les systèmes d'eau potable pour les ménages des communes cibles.*

*Agrisud apportera sa compétence technique en agriculture, l'IFAID portera l'envoi d'un VSI et la Région Nouvelle-Aquitaine fournira le soutien institutionnel et financier.*

*Le partenariat doit être validé par les sièges d'Agrisud et d'ID et une convention doit être signée. Les modalités budgétaires doivent être clairement définies ainsi que les responsabilités des uns et des autres pour la mise en œuvre.*

*Un organisme d'accueil en France devra être trouvé afin d'assurer la réciprocité du service civique.*

*La discussion s'est faite d'abord à deux personnes, puis nous sommes allés solliciter des représentants de la Région afin que la collaboration se fasse dans le cadre de la coopération décentralisée.*